

**C 5503**

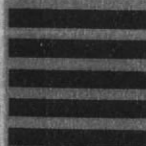


**Nederlandse Spoorwegen**

## **Bedieningsvoorschriften voor Beweegbare Bruggen**

Hefbrug over  
de Dubbele Wiericke  
nabij Woerden  
Code 5503/102/K 4.801

**BBB**



\*000545234\*

**N.V. Nederlandse Spoorwegen**  
**Utrecht**

**Bedieningsvoorschriften voor**  
**Beweegbare Bruggen**

**Hefbrug over**  
**de Dubbele Wiericke**  
**nabij Woerden**  
**Code 5503/102/K 4.801**

**BBB**

**1986**

## OVERZICHT VAN DE VERSTREKKING

Diensten, Staforanen en Groepen op de hoofdbureaus,  
voor zover daarbij betrokken

Rayonchef Ep

Districtschef brugonderhoud

Sectieleider brugonderhoud

Districtschef instandhouding elektrotechniek

## BIJGEWERKTE WIJZIGINGSBLADEN

[illegible]



## INHOUD

	Blz
INLEIDING	6
HOOFDSTUK I	<b>Normale bediening</b>
A. Het openen van de brug	7
B. Het sluiten van de brug	8
HOOFDSTUK II	<b>Storing</b>
A. Elektrische bediening	9
B. Handbediening	10
C. Melding	13
D. Indien de brugseinen niet uit de stand 'STOP' kunnen worden gebracht	13
E. Indien er aan de brug breuk of beschadiging is waargenomen	13
F. Indien de brug niet geopend kan worden	13
HOOFDSTUK III	<b>Diverse apparatuur</b>
	15
HOOFDSTUK IV	<b>Onderhoudsvoorschriften</b>
	17
BIJLAGE	19

## INLEIDING

De brug wordt bediend door personeel van de Rc Ep te Utrecht.  
De bevoegdheidsbewijzen van de brugwachters dienen te berusten bij de Rc Ep te Utrecht en de dcb te Utrecht.



Foto 1. Overzicht van de brug.

## HOOFDSTUK I

### Normale bediening

#### A. Het openen van de brug

Voor afbeeldingen zie de Bijlage

Brugbeveiliging  
bedienen

(1) Zie BVS C 5502/Utrecht Deel IV (zie foto 2).

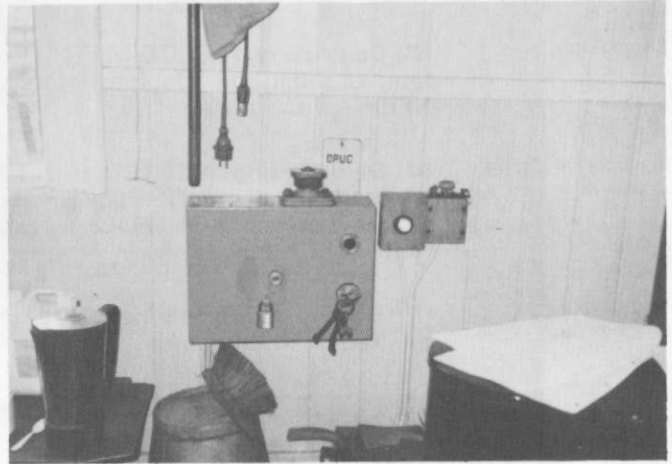


Foto 2.

Stuurstroom  
inschakelen

(2) De stuurstroomsleutel "Wd", bevestigd aan de brugbeveiligingssleutel "DWB", in het sleutelkontakt steken en omdraaien. De volgende signaallampjes gaan branden:

- "BRUG BERIJDBAAR";
- "KONTROLE-INR. UIT";
- "BRUG NEER".

Kontrole-inrichting  
terugtrekken

(3) De drukknop "KONTROLE-INR. TERUG" indrukken, de signaallampjes "KONTROLE-INR. UIT" en "BRUG BERIJDBAAR" doven en het signaallampje "KONTROLE-INR. TERUG" gaat branden.

Brug openen

(4) De drukknop "BRUG OP" indrukken, het signaallampje "BRUG NEER" dooft en het signaallampje "BRUG OP" gaat branden.



## B. Het sluiten van de brug

Voor afbeeldingen zie de Bijlage

Waarschuwing

**(1)** De brug mag niet worden gesloten zolang een schip een aanvaring met de brug zou kunnen veroorzaken.

De scheepvaart het seinbeeld "DOOR-  
VAART VERBODEN"  
tonen

**(2)** De scheepvaart het seinbeeld "DOORVAART VERBODEN" tonen door overdag te zwaaien met een rode vlag en 's avonds door te zwaaien met een rode lantaarn.

Brug sluiten

**(3)** De drukknop "BRUG NEER" indrukken, het signaallampje "BRUG OP" dooft en het signaallampje "BRUG NEER" gaat branden.

Kontrole-inrichting  
uitsteken

**(4)** De drukknop "KONTROLE-INR. UIT" indrukken, het signaallampje "KONTROLE-INR. TERUG" dooft en de signaallampjes "KONTROLE-INR. UIT" en "BRUG BE-RIJDBAAR" gaan branden.

Stuurstroom  
uitschakelen

**(5)** De stuurstroomsleutel "Wd" in het sleutelkontakt omdraaien en uitnemen.

Brugbeveiliging  
bedienen

**(6)** Zie BVS C 5502/Utrecht Deel IV (zie foto 2).

## HOOFDSTUK II

### Storing

#### A. Elektrische bediening

##### 1. Indien de normale bediening stagneert

Voor afbeeldingen zie de Bijlage

Commando's  
geven

(1) Herhaal het commando waarvan het signaallampje nog niet brandde of doofde. Geef het volgende commando.

Beveiligingsschakelaars  
kontrolleren

(2) Indien er overbelasting optreedt, schakelt de betreffende beveiligingsschakelaar uit. In de apparatenkast "B" bevinden zich de volgende beveiligingsschakelaars:  
— "BEV. BRUG MOTOR";  
— "BEV. MOTOR KONTR. INRICHTING".

In geval van uitschakeling kan na enige afkoelingstijd de betreffende schakelaar weer worden ingeschakeld door de knop in de stand "IN" te plaatsen. Wanneer de schakelaar opnieuw uitschakelt, dient men over te gaan op handbediening, zie hoofdstuk II-B.

Schroefzekeringen  
kontrolleren

(3) De schroefzekeringen die zich in de apparatenkast "B" bevinden, worden door de brugwachter in voorraad gehouden en zonodig vervangen.

Signaallampje  
"NOODEINDSCHAKE-  
LAAR"

(4) Indien het rode signaallampje "NOODEINDSCHAKE-LAAR" brandt, is het niet toegestaan de brug wederom te openen.

Handbediening

(5) Overgaan op handbediening, zie hoofdstuk II-B.

#### A. Elektrische bediening

##### 2. Brug met noodbedrijf sluiten

Voor afbeeldingen zie de Bijlage

Stuurstroom nood-  
bedrijf inschakelen

(1) De stuurstroomsleutel "Wd" in het sleutelkontakt omdraaien en uitnemen. De stuurstroomsleutel plaatsen in het sleutelkontakt "NOODBEDRIJF Wd" en omdraaien.

Brug sluiten

(2) De drukknop "BRUG NEERLATEN-REMLICHTEN" indrukken. Met de drukknop de snelheid zodanig regelen dat de brug een matige snelheid behoudt en rustig op de opleggingen komt. De brug is geheel gesloten als de merktekens op de leuning zich tegenover elkaar bevinden (zie foto 3). Kontroleren of de haalkabels ontspannen zijn.

merktekens



Foto 3.

Stuurstroom nood-  
bedrijf uitschakelen

(3) De stuurstroomsleutel "Wd" in het sleutelkontakt omdraaien en uitnemen.

### B. Handbediening

#### 1. Brug met handbediening sluiten

Stuurstroom  
uitschakelen

(1) De stuurstroomsleutel "Wd" in het sleutelkontakt omdraaien en uitnemen.

Witte sleutel

(2) De witte sleutel, bevestigd aan de stuurstroomsleutel in het witte slot bij de remkast van de bewegingsinrichting steken en omdraaien (zie foto 4). De remkast openen.

wit slot

remkast

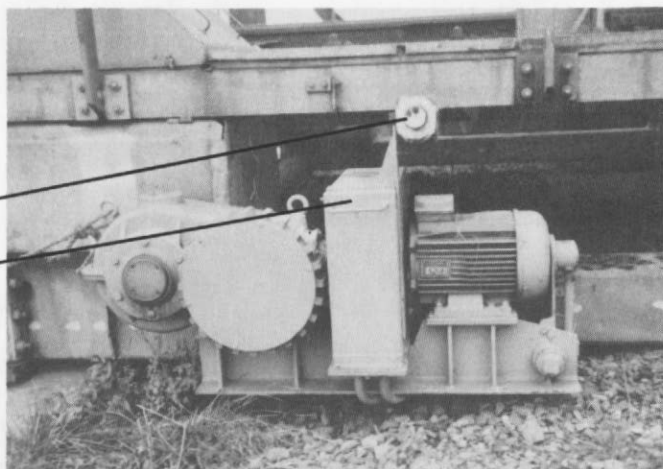


Foto 4.

De rem lichten en de brug sluiten

**(3)** De rem lichten door de handel omhoog te trekken. De brug komt nu in beweging. Met de handel de snelheid zodanig regelen dat de brug een matige snelheid behoudt en rustig op de opleggingen komt. De brug is geheel gesloten als de merktekens op de leuning zich tegenover elkaar bevinden (zie foto 3). Kontroleren of de haalkabels ontspannen zijn. De handel pas loslaten als de brug geheel is gesloten.

Afwerken

**(4)** De remkast sluiten, de sleutel omdraaien en uitnemen.

## B. Handbediening

### 2. Controle-inrichting met handbediening uitsteken

Waarschuwing

**(1)** De controle-inrichting mag alleen worden uitgestoken als de brug geheel is gesloten.

Stuurstroom uitschakelen

**(2)** De stuurstroomsleutel "Wd" in het sleutelkontakt omdraaien en uitnemen. De handzwengel meenemen.

Rode sleutel

**(3)** De rode sleutel, bevestigd aan de stuurstroomsleutel, in het rode slot bij de aandrijving van de controle-inrichting steken en omdraaien. Deze aandrijving bevindt zich op de brug (zie foto 5).

rood slot

afdekklepje

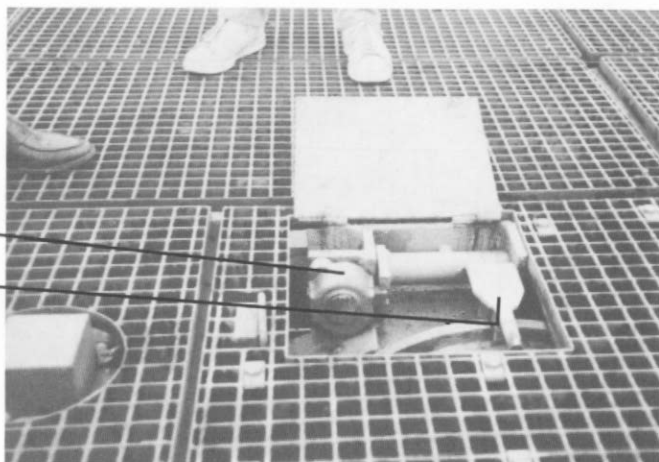


Foto 5.

Asvierkant vrijmaken

**(4)** Het asvierkant vrijmaken door het afdekklepje om te leggen (zie foto 5).

Handzwengel

**(5)** De handzwengel op het asvierkant plaatsen en rechtsonder draaien tot deze stuit (zie foto 5).

Afsluitlantaarns  
kontrolleren

**(6)** Kontrolleren of beide afsluitlantaarns het seinbeeld "VOORBIJRIJDEN TOEGESTAAN" tonen (zie foto 6).

afsluitlantaarn

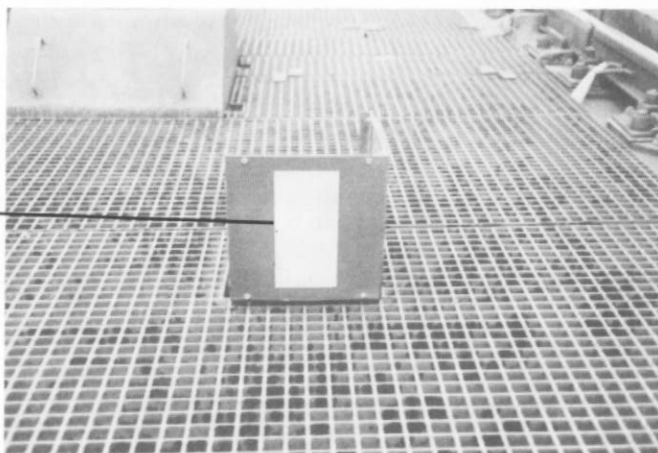


Foto 6.

Afwerken	<b>(7)</b> De handzwengel afnemen, het afdekklepje boven het asvierkant terugleggen, de rode sleutel omdraaien en uitnemen. De handzwengel opbergen.
Brugbeveiliging bedienen	<b>(8)</b> Zie BVS C 5502/Utrecht Deel IV (zie foto 2).
<b>C. Melding</b>	
Meldpunt	De brugwachter moet iedere storing of onregelmatigheid onmiddellijk melden aan de treindienstleider te Utrecht.
<b>D. Indien de brugseinen niet uit de stand "STOP" kunnen worden gebracht</b>	
Toestemming van de brugwachter	<b>(1)</b> De brugwachter mag toestemming geven de brug te berijden als hij heeft vastgesteld, dat: a. beide afsluitlantaarns het seinbeeld "VOORBIJRIJDEN TOEGESTAAN" tonen (zie foto 6); b. bovendien de brugbeveiliging overeenkomstig BVS C 5502/Utrecht Deel IV is bediend.
Toestemming van brugonderhoud	<b>(2)</b> Indien aan bovengenoemde voorwaarden niet wordt voldaan, mag de brugwachter geen toestemming geven de brug te berijden voordat brugonderhoud dit na inneming van de sleutels heeft toegestaan.
<b>E. Indien er aan de brug breuk of beschadiging is waargenomen</b>	
Toestemming van brugonderhoud	De brugwachter mag geen toestemming geven de brug te berijden voordat brugonderhoud dit heeft toegestaan.
<b>F. Indien de brug niet geopend kan worden</b>	
Situatie	<b>(1)</b> Nadat een storing of onregelmatigheid is geconstateerd, mag de brug niet weer worden geopend voordat brugonderhoud dit heeft toegestaan.
Brug berijden	<b>(2)</b> De brug mag normaal worden bereden als de brugseinen uit de stand "STOP" kunnen worden gebracht.



## HOOFDSTUK III

### Diverse apparatuur

Voor afbeeldingen zie de Bijlage

#### Op het bedieningstableau

Druknop "STOP"

Door het indrukken van de terugverende drukknop "STOP" worden alle bewegingen van de brug onmiddellijk gestopt. Het gebruik is alleen in geval van nood toegestaan.

#### Op kast "A"

Hoofdschakelaar

De "HOOFDSCHAKELAAR (OMSCHAKELAAR)" staat normaal in de stand "GEB".

#### Op apparatenkast "B"

Werkschakelaar met sleutel "X 1" (hoofdschakelaar kracht)

De werkschakelaar staat normaal in de stand "IN", de sleutel is dan vergrendeld. Tijdens onderhoudswerkzaamheden de schakelaar in de stand "UIT" plaatsen, de sleutel "X 1" omdraaien en uitnemen.





## HOOFDSTUK IV

### Onderhoudsvoorschriften

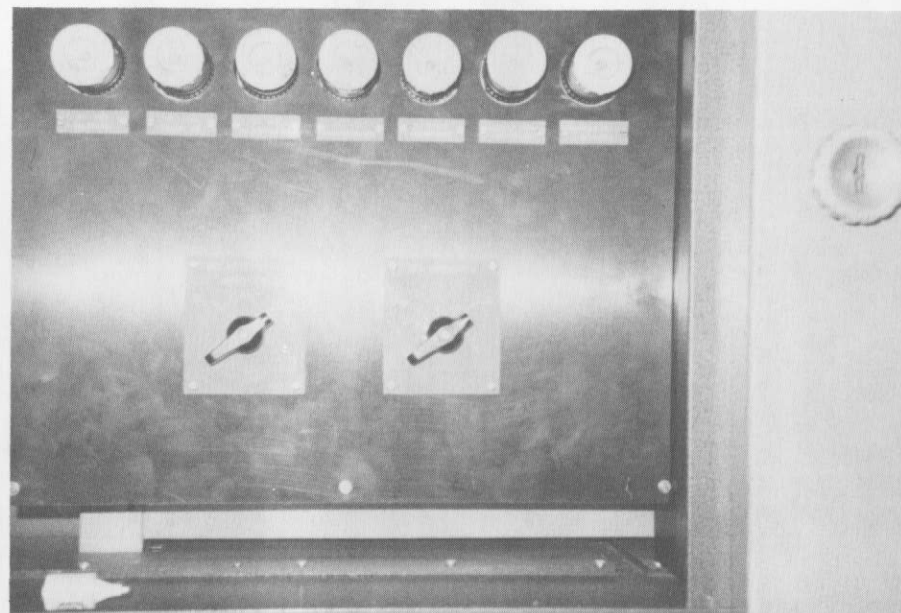
Schoonhouden

**(1)** Het schoonhouden van de brug, de landhoofden en de pijlers geschiedt door de brugwachter of diens plaatsvervanger.

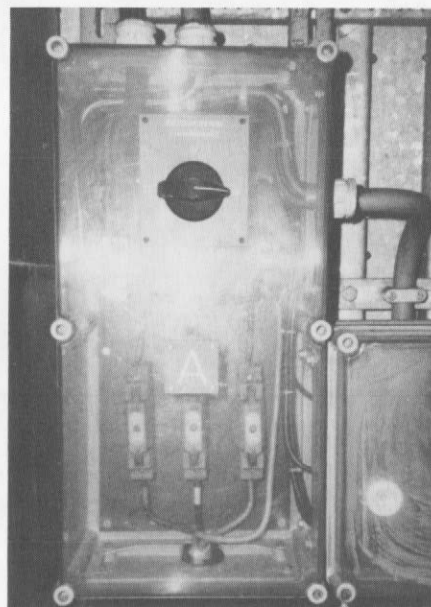
Smeren

**(2)** Het smeren van de brug geschiedt door de brugwachter of diens plaatsvervanger overeenkomstig de nader door de dcb Utrecht te geven aanwijzingen.

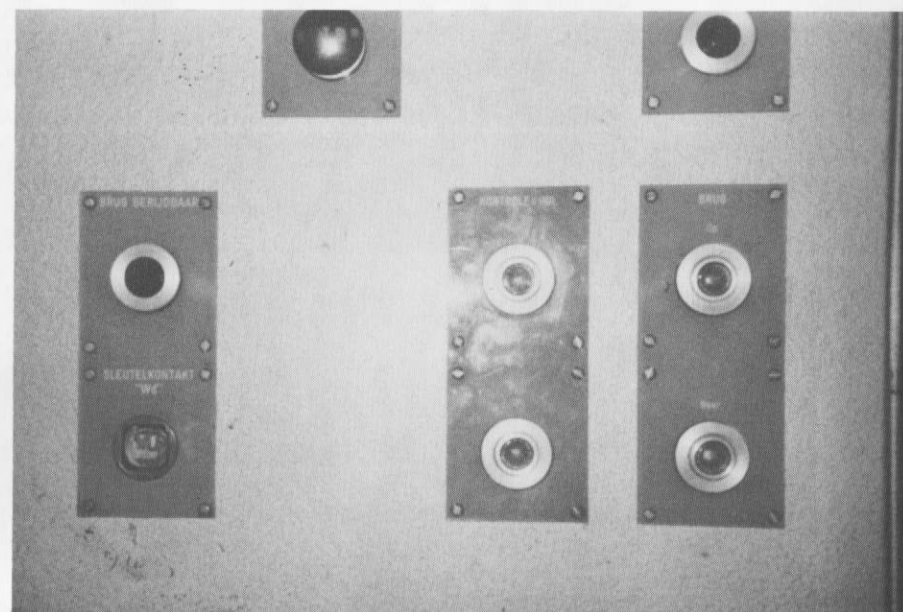




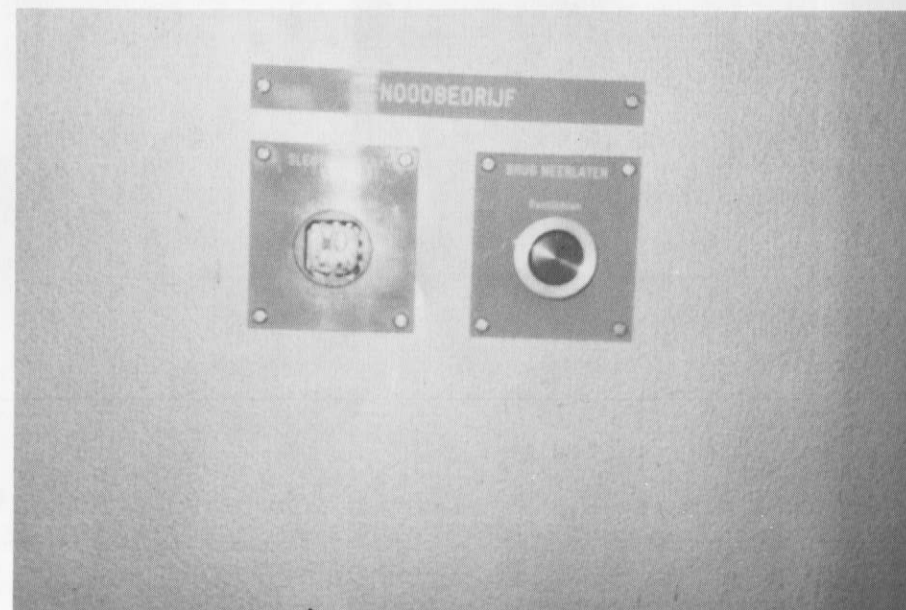
In apparatenkast "B"



Op kast "A"



Bedieningstableau



Bedieningstableau van het noodbedrijf